



OPTISCHE ILLUSIES

Deze strakke zwart-witte woning is het resultaat van een creatieve samenwerking tussen opdrachtgevers en architect. De combinatie van hout, beton, glas en pleister - zowel binnen als buiten - zorgt voor bijzondere accenten en een grote ruimtelijkheid.

Tekst Agnes Mus
Foto's Liesbet Goetschalckx

Ilse en Erik woonden met hun nieuw samengesteld gezin in een ruim gerenoveerd herenhuis, maar het was tijd voor iets nieuws. Doorslaggevende reden was de grote afstand die de kinderen moesten afleggen om naar school te gaan. Dat tijdrovende gependel deed het koppel beslissen een nieuwe woning te bouwen in het noorden van Antwerpen. Liefst iets strak en modern, volledig het tegenovergestelde van hun herenhuis.

In hun zoektocht naar een geschikte architect liepen ze toevallig voorbij de woning van architect Christophe Baetens. De woning trok meteen hun aandacht. "Uiteindelijk zijn we met een ruwe schets en onze ideeën naar hem toe gestapt", vertelt Erik.

De architect werkte het plan verder uit, voortbouwend op hun ideeën. "Tijdens het eerste gesprek viel me op dat Ilse en Erik er interessante ideeën rond licht, ruimte en materialen op nahielden. Ik kon hun ideeën aanvullen en ze begrepen meteen waar ik naartoe wilde. Dat is bijzonder prettig om te werken", gaat Christophe Baetens verder. "Het basisidee van Ilse en Erik was een eenvoudig rechthoekig huis, met veel diagonale doorzichten en veel open ruimte zonder garage of carport."

"En ik droomde al jaren van een plafondhoge wand met schuifdeuren waarachter verschillende ruimtes en functies verborgen zitten. En last but not least: onze dochters moesten alle drie een even grote kamer hebben", glimlacht Erik. /---





1



3



4



2

1 / De poort lijkt een verlenging van de gevel door dezelfde bekleding te gebruiken. Als de poort gesloten is, lijkt de woning te zijn opgebouwd uit twee verspringende volumes. **2** / Enkele denkbeeldige assen die het interieur indelen, brengen rust in de woning. De inkomdeur ligt niet toevallig in dezelfde lijn als de zwarte kastenwand. **3** / Door de inkom achteruit te brengen, ontstaat er een nis die meer diepte in de gevel brengt. Beton, hout en pleister, de drie materialen die zowel binnen als buiten gebruikt werden, vullen elkaar perfect aan. **4** / De voorgevel en de poort werden bekleed met verbrande planken, een techniek uit Japan, waardoor het hout brandveilig is. Hier is het afgewerkt met een harslaag om het niet verder te laten afschilferen.

JAPANESE INVLOED

"Het is een uitdaging om een moderne woning tussen twee klassieke woningen met een zadeldak te integreren", aldus de architect. De inplanting van de aanpalende woning maakte het er niet eenvoudiger op. Die grenst aan het voetpad, terwijl deze woning volgens de nieuwe bouwvoorschriften een stuk verder achteruit moest komen te staan. De architect loste die vreemde verhouding op door tegen de zijgevel van de aanpalende woning een wit bepleisterde muur te plaatsen.

De voorgevel werd beneden bekleed met zwartgeblakerde houten planken. Die gevelbekleding loopt door in de poort waardoor de voorgevel veel breder lijkt. Aan de andere zijde gaat het hout over in een witgepleisterde nis, waar de inkom zit, die zo samen met de dwarse muur tegen de zijgevel een geheel vormt. Zwart en wit staan dus dwars op elkaar. Door de inkom naar achter te plaatsen ontstaat er meer diepte en is de inkom beschermd door het

witte volume van de verdieping. Als de poort gesloten is, lijkt de woning opgebouwd uit twee verspringende volumes. Een optische illusie die het geheel een speels accent geeft.

"Het concept van dat 'afgebrande' hout komt uit Japan", vertelt Erik. De houten woningen staan er vaak dicht tegen elkaar. Door het hout op voorhand af te branden is het brandveilig en verkleint het aanzienlijk de kans op brandoverslag. "Wij hebben er een harslaag op laten aanbrengen anders blijft het hout stoffig. Het is ook redelijk fragiel, misschien moeten we de planken over een paar jaar al vervangen. Maar goed, uiteindelijk zijn het maar planken, geen duur tropisch hardhout of zo."

De zwarte broze planken vormen het ideale contrast met de witte pleister, zodat de gevel niet te steriel overkomt. Christophe: "Hout heeft bovendien het voordeel dat het licht en makkelijk te verwerken is. Je kan er bijvoorbeeld vlot een gesloten gevel mee creëren met verborgen poorten, dat is haast ondenkbaar met baksteen."/---



1 / De witte muur scheidt de inkom van de leefruimte en bakt de zitruimte onopvallend mee af. **2** / Waar je je ook bevindt, je blik wordt onmiddellijk gevangen door de houten raamkaders en het zicht op buiten. Verlichting en dampkap vragen dan ook amper aandacht om de doorzichten niet te belemmeren. **3** / Achter de zwarte wand is er plaats voor een sas naar de tuin. Handig in de winter. **4** / Het kookeiland en de zwarte kastenwand zijn ongetwijfeld blikvangers. Het marmer van het kookeiland vormt een mooi contrast met de zwarte wand. Die zorgt op zijn beurt dankzij de schuifdeuren voor een steeds wisselend lijnenpatroon. **5** / De ramen in de zijgevel delen onopvallend mee de leefruimte in. De opdrachtgevers beslisten tijdens de bouwwerken om de betonplaten van het plafond zichtbaar te laten.



SOBER INTERIEUR

Net als de buitenzijde is de woning binnen eenvoudig maar doordacht. Geen overbodige elementen op het gelijkvloers. Keukeneiland, eettafel en sofa's zijn quasi de enige elementen in de langgerekte leefruimte en wijzen duidelijk de verschillende functies aan. Het geheel zorgt voor rust en ruimtelijkheid in de woning. Ook de vloerverwarming doet hier een deuk in het zakje, want er zijn nergens storende verwarmingselementen. De roterende haard in het midden van de ruimte zorgt voor een warm en gezellig rustpunt. Het is een soort buffer, een polyvalente ruimte tussen de twee grote zones. Naast de duidelijke elementen bakenen de grote raampartijen de woonfuncties onopvallend af. Ook hier weer het contrast tussen wit en zwart, tussen de witte muur die de zithoek omarmt en de zwarte kastenwand die bijna de volledige lengte van de woning inneemt, subtiel onderbroken door de witte trap. De wand bestaat uit losse en vaste delen, met schuifdeuren waarachter een sas naar de tuin, het praktische gedeelte van de keuken, een bescheiden bureau met een berging en een vestiaire schuilgaan. De schuifdeuren zorgen voor een zekere ritmiek in de woning en zorgen dat de kastenwand niet te massief overkomt. Zonder de wand zou het hier te ruim zijn, zou de ruimte misschien een sporthalgevoel oproepen. De strakke lijnen in het interieur worden verzacht door warme

accenten zoals het marmer van het eiland, de houten kaders rond de deuren en de lichte katoenen gordijnen. Die zorgen zowel boven als beneden voor intimiteit en geborgenheid.

ACCENTVERSCHUIVING

Het buitenschrijnwerk op het gelijkvloers is een gedurfde mix van gemoffeld aluminium en houten kaders in afrormosia rond de dubbele deuren, een idee van Erik. "Aan de plaatsing van de houten kaders is heel wat detailwerk voorafgegaan. De raamprofielen en de gevelbepleistering moesten er immers op afgestemd worden", geeft Christophe mee.

De kaders rond de deuren brengen net als de inkom diepte in de gevels. Bovendien zorgen ze voor een warm accent tussen de koelere materialen zoals glas en beton. Ze vormen ook de verbinding met de ramen op de verdieping, die allemaal in afrormosia zijn uitgevoerd.

De drie meter brede strook naast de zijgevel werd mee betrokken in de visuele beleving van de woning. Door ook grote ramen in de zijgevel te plaatsen, zowel binnen als buiten een betonvloer te voorzien en door het terras van naast de woning tot een stuk in de tuin te laten doorlopen, lijkt de woning veel breder en verschuift het accent van de tuin deels naar de zijkant. /---



1 / Vijf koepels, waarvan een boven de traphal, zorgen er voor daglicht. Zonder de koepel zou het een donkere hoek zijn. **2** / De klerkast en het bureau in de meisjeskamers zijn maatwerk. Het ontwerp van de bureaus is opvallend zodat ze geen daglicht wegnemen. **3** / In de heldere ouderslaapkamer vormt een lage dressing een buffer tussen de doorgang naar de badkamer en het bed. **4** / Vanuit de badkamer kunnen de bewoners genieten van een panoramisch uitzicht over de tuin en van maximale lichtinval.

TRANSPARANT

Op de verdieping moest plaats zijn voor vier slaapkamers, twee badkamers, een dressing, een toilet en een berging. Er mocht dus geen vierkante centimeter verloren gaan. "Een sterk punt is de plaats van de trap", merkt Erik op. Door de trap op het gelijkvloers verder in de leefruimte te plaatsen, kon de voorste ruimte ingedeeld worden als slaapkamer."

Ondanks de beperkte ruimte maakte de architect de nachthal bewust breder dan gebruikelijk. "Anders creëer je een 6 m lange smalle pijp. Door de gang 20 of 30 cm te verbreden, voelt de ruimte veel comfortabeler aan", aldus Christophe. Twee lichtkoepels in de gang benadrukken die ruimtelijkheid extra. In totaal telt de verdieping vijf koepels. Naast die in de nachthal, zit er nog een in het toilet, in de badkamer en de wasplaats. Een absolute meerwaarde volgens de bewoners. "Ze bieden veel extra lichtinval, we moeten boven zelden het licht aansteken. De koepel op het einde van de nachthal maakt de ruimte trouwens ook optisch breder." De meisjeskamers liggen vooraan en aan de zijkant van de woning. Helemaal op het einde, uitkijkend over de tuin, de ouderslaapkamer met aangrenzende badkamer. Een hoge dressing vormt de scheiding tussen de twee. Vanuit beide ruimtes heb je rechtstreeks contact met de tuin. "Zelfs na drie jaar waan ik me nog altijd in een hotel op vakantie", glimlacht Erik. "De verhoudingen kloppen ook. Ik vreesde tijdens de bouwwerken dat de douche te smal zou zijn, maar alles zit juist."

De plafondhoge ramen bestaan uit twee delen, hoewel Ilse en Erik liever één groot raam hadden gehad. De belasting was volgens de aannemer echter veel te groot. Door een profiel in het midden te plaatsen is de belasting gegarandeerd solide en bovendien kostte het een stuk minder.

Door de herverdeling van de ramen volgt de buitendeur beneden niet volledig dezelfde lijn van de raamverdeling boven, maar dat vinden de bewoners geen bezwaar. "Perfekte symmetrie is saai", lacht Erik. En dat past niet bij hun levensstijl. /

INFO & BUDGET

Christophe Baetens

2980 Zoersel
0477 66 44 41
www.christophebaetens.be

Bouwjaar: 2015

Bewoonbare oppervlakte: 260 m²

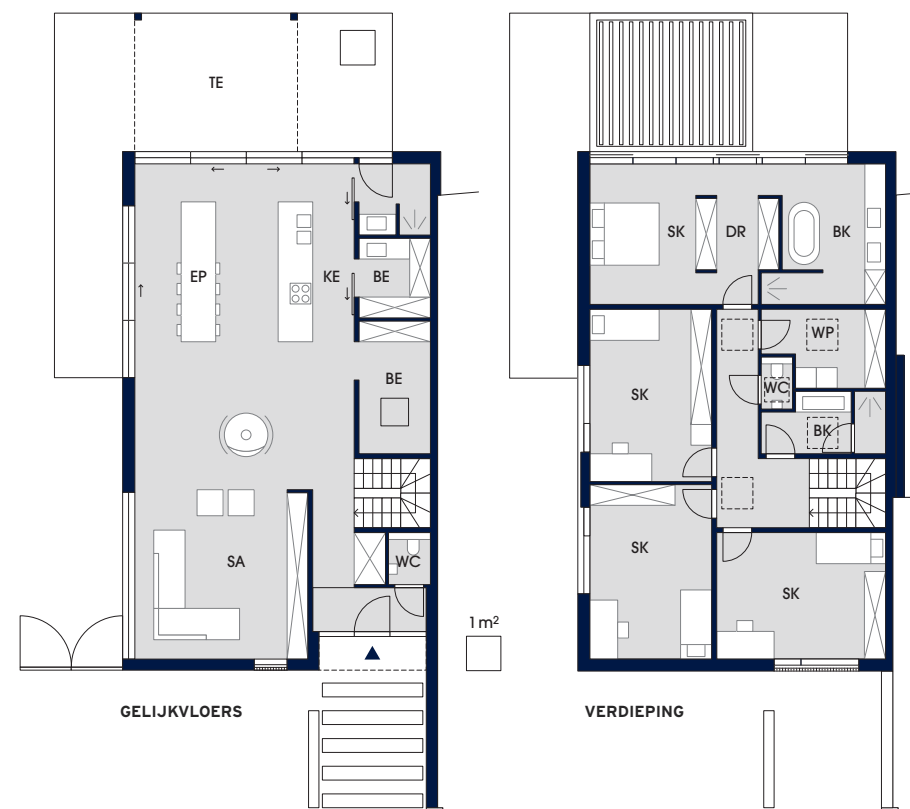
Materialen

- ✓ Ruwbouw: traditioneel metselwerk
- ✓ Gevels: sierpleister op 20 cm isolatie (EPS) + verkoelde houten beplanking
- ✓ Ramen: aluminium profielen in combinatie met houten kaders rond de dubbele deuren (afroomsia) op het gelijkvloers, houten profielen (afroomsia) op de verdieping
- ✓ Kastenwand: donker geolied fineer
- ✓ Vloeren: gepolierd beton
- ✓ Afwerking badkamer en douche: beton ciré

Budget

Ruwbouw (wind- en waterdicht)	210.000 euro
Elektriciteit	11.000 euro
Sanitair (toestellen, verwarming, leidingen)	24.000 euro
Binnenafwerking (excl. keuken en maatwerk)	120.000 euro
Subtotaal	365.000 euro
Btw 21%	76.650 euro
Ereloon architect* (8% + 21% btw)	35.330 euro
Totaal	476.980 euro

* Schatting van de redactie



BE Berging	SA Salon
BK Badkamer	SK Slaapkamer
DR Dressing	TE Terras
EP Eetplaats	WP Wasplaats
KE Keuken	WC Toilet

DE PLANNEN

De toegang tot de woning zit iets dieper dan de rest van de voorgevel en zit zo beschut door het volume van de verdieping. Van aan de voordeur heb je al zicht op de tuin achteraan. Een lange zichtas doorkruist de hele woning. De inkomhal loopt dan ook naadloos over in de open leefruimte. De traphal ligt in dezelfde lijn als de vestiaire en een lange zwarte kastenwand met schuifdeuren. Achter de wand bevinden zich een bureau, een berging, een deel van de keuken en een sas naar de tuin. Een muur scheidt de zithoek van de inkom. Aan de tuinzijde bevinden zich de eethoek en het grote kookeiland. De grote raampartijen zorgen voor direct contact met de tuin. Deuren in de zij- en achtergevel bieden toegang tot het terras.

Op de verdieping zitten vooraan en aan de zijkant drie identieke meisjeslaapkamers. Er is ook ruimte voor een berging, een badkamer en een afzonderlijk toilet. Achteraan bevindt zich de ouderslaapkamer met aangrenzende badkamer. Ook hier zorgen plafondhoge ramen voor rechtstreeks contact met het achterliggende groen.